

Cráneos femeninos modernos de Almuñécar (Granada)

Modern feminine crania from Almuñécar (Granada, Spain)

Philippe du Souich, Sylvia A. Jiménez-Brobeil, Miguel C. Botella

Laboratorio de Antropología, Facultad de Medicina, Avda. de Madrid, 11. 18012-Granada.

Correspondencia: Philippe du Souich, Laboratorio de Antropología, Facultad de Medicina, Avda. de Madrid, 11. 18012-Granada. E-mail: fsouich@ugr.es

Palabras clave: Antropología Física, Craneometría, Medieval, Andalucía.

Key words: Physical Anthropology, Craniometry, Medieval, South of Spain.

Resumen

Se han estudiado métricamente 23 cráneos femeninos modernos procedentes del cementerio de San Miguel de Almuñécar (Granada), y pertenecientes, con bastante certeza, a la primera mitad del siglo XX. De la craneometría se deduce que la pequeña muestra de población analizada es mediterránea en sentido amplio, con muchas características morfométricas muy gráciles. En las comparaciones, mediante los valores medios, los cráneos de Almuñécar presentan las mayores afinidades y similitudes con una serie medieval de Andalucía.

Abstract

Coming from the cemetery of Almuñécar (Granada, Spain), and belonging roughly to the first half of the 20th century, 23 feminine crania have been studied metrically. From the Craniometry, it has been possible to infer that the small population sample analyzed is Mediterranean in a broad sense, with many very gracile morphometrical characteristics. In the comparisons, by means of the mean values, the crania from Almuñécar exhibit the greater affinities and similarities with a Medieval series from the south of Spain.

Introducción

Los estudios craneométricos han desempeñado un importante papel a lo largo de la historia de la Antropología Física y siguen teniendo plena vigencia en la actualidad. Teniendo en cuenta esto y dado que son muchas las zonas geográficas de España de las que no se tienen datos antropológicos, se ha analizado métricamente una serie de cráneos modernos femeninos procedentes del sur de España, que completan el estudio iniciado con los varones del mismo lugar (Souich y Botella, 2000). Otra finalidad del presente trabajo es aportar datos que permitan mejorar el conocimiento de la variabilidad inter e intragrupal de las poblaciones españolas.

Material y métodos

Se han estudiado métricamente 23 cráneos femeninos procedentes del cementerio de San Miguel de Almuñécar, sobre el litoral mediterráneo de la provincia de Granada. Estos restos humanos pertenecen, con bastante seguridad, a la primera mitad del siglo XX.

Para el diagnóstico del sexo de los restos osteológicos, teniendo en cuenta que solamente se disponen de los cráneos (sin las mandíbulas), se han utilizado las técnicas y métodos clásicos referidos en Olivier (1960), Ferembach (1974), Olivier y Demoulin (1976) y Demoulin (1986). No se han incluido en la serie aquellos individuos cuya determinación sexual era dudosa.

Se han considerado las 15 medidas (Knussmann, 1988), para el neurocráneo y el esplanocráneo, la capacidad según las dos alturas (basiobregmática -C. ba- y auricular -C. po), el módulo de Schmidt (M. S.) y los 13 índices relacionados en la Tabla 1.

Para las comparaciones y la investigación de las afinidades entre las muestras femeninas de poblaciones, se ha recurrido a la elaboración de dendrogramas mediante análisis *cluster* jerárquicos, con el paquete estadístico *SPSS for Windows* (6.0).

Longitud máxima (Martin 1)	Capacidades (C. ba y po)
Longitud de la base (M5)	Módulo de Schmidt (M. S.)
Anchura máxima (M8)	Índice del cráneo (M8/M1)
Anchura frontal mínima (M9)	Vérticolongitudinal (M17/M1)
Anchura frontal máxima (M10)	Aurículolongitudinal (M20/M1)
Altura basiobregmática (M17)	Vérticotransversal (M17/M8)
Altura auricular (M20)	Aurículo transversal (M20/M8)
Longitud de la cara (M40)	Transverso frontal (M9/M10)
Anchura bicigomática (M45)	Transverso frontoparietal (M9/M8)
Altura facial superior (M48)	Facial superior (M48/M45)
Anchura de la órbita (M51)	Orbitario (M52/M51)
Altura de la órbita (M52)	Nasal (M54/M55)
Anchura nasal (M54)	Transverso craneofacial (M45/M8)
Altura nasal (M55)	Gnático (M40/MM5)
Anchura máxiloalveolar (M61)	Frontocigomático (M9/M45)

Tabla 1. Lista de las medidas e índices.

Table 1. List of the measures and indexes.

Resultados y discusión

Las Tablas 2 y 3 recogen los principales estadísticos descriptivos de los cráneos femeninos de Almuñécar, números de casos (N), valores medios (X), errores típicos de estimación de la media (e), desviaciones típicas (DT), mínimos (m) y máximos (M).

Los cráneos, por término medio, tienden a ser (en Knussmann, 1988, si no se dice otra cosa) medianos por sus longitudes (Scheidt en Pons, 1949), estrechos por las anchuras (Scheidt en Pons, 1949), cortos por las longitudes de las bases (Alexeev y Debetz en Ferembach, 1974), de anchuras frontales mínimas estrechas (Alexeev Debetz en Ferembach, 1974), con alturas medianas (basiobregmáticas, -Scheidt en Pons, 1949) o bajas (auriculares, -Scheidt en Pons, 1949), euencéfalos (Sarasin), mesocráneos (dolicoocráneos: 14.3%, mesocráneos: 71.4%, braquicráneos: 14.3%, -Garson), ortocráneos y metriocráneos (Martin y Jagdhold), crestas intermedias (Pons, 1949) y metriometopes (Martin). Los esplanocráneos, a su vez, propenden a ser cortos por las

longitudes de las caras (Alexeev y Debetz en Ferembach, 1974), con anchuras bicigomáticas pequeñas (Scheidt en Pons, 1949), alturas faciales superiores medianas (Scheidt en Pons, 1949), órbitas bajas (Alexeev y Debetz en Ferembach, 1974), aberturas nasales estrechas y bajas por sus alturas (Alexeev y Debetz en Ferembach, 1974), leptenos (Kollmann), mesoconcos (Martin) y leptorrinos (Martin); son mayoritariamente ortognatos (Martin) y criptocigos (Alexeev y Debetz en Ferembach, 1974).

Med.	N	X	e	DT	m	M
1	21	170,79	1,10	5,03	163,5	182,8
5	22	94,77	0,59	2,79	89,5	101
8	22	132,54	0,87	4,06	125,5	139,3
9	23	89,62	0,77	3,68	83,5	97,5
10	22	110,57	1,04	4,89	101,5	117
17	21	127,65	1,11	5,10	115,5	138
20	22	107,91	1,00	4,68	96	117,5
40	12	88,48	1,20	4,15	83,5	94,1
45	19	116,37	0,55	2,39	112	121,5
48	10	66,05	1,01	3,20	61,3	70,8
51	23	38,60	0,36	1,74	35,8	42,4
52	23	32,75	0,32	1,55	29,2	34,9
54	21	22,15	0,26	1,17	20,4	24,8
55	22	47,95	0,57	2,67	42,3	52,5
61	11	55,86	0,89	2,96	50,4	60,3

Tabla 2. Medidas.

Table 2. Measures.

Todas estas peculiaridades métricas permiten, según los criterios de muchos autores (Pons, 1949; etc.), considerar la muestra de población femenina de Almuñécar como de tipología mediterránea en sentido amplio, con muchas características morfométricas muy gráciles. Se llegó a las mismas conclusiones en el estudio de los cráneos masculinos de Almuñécar (Souich y Botella, 2000).

Índices	N	X	e	DT	m	M
C. ba	20	1266,44	7,22	32,27	1206,56	1321,86
C. po	21	1214,08	16,40	75,15	1084,72	1355,52
M. S.	20	144,00	0,74	3,32	137,93	149,43
8/1	21	77,62	0,60	2,73	70,02	80,99
17/1	20	74,83	0,73	3,28	68,83	81,49
20/1	21	63,26	0,59	2,69	57,21	68,71
17/8	21	96,10	0,78	3,56	88,51	101,57
20/8	22	81,45	0,71	3,33	73,56	87,11
9/10	22	80,79	0,59	2,76	76,42	85,85
9/8	22	67,36	0,44	2,06	63,89	71,80
48/45	8	56,95	0,87	2,46	53,00	60,00
52/51	23	84,96	0,99	4,73	75,48	94,77
54/55	21	46,44	0,75	3,43	40,72	52,96
45/8	18	87,72	0,57	2,43	83,52	91,41
40/5	12	93,39	1,01	3,50	88,21	99,156
9/45	19	76,97	0,68	2,95	71,37	82,89

Tabla 3. Índices.

Table 3. Indexes.

No es desdeñable la variabilidad intragrupal; por ejemplo, la presencia de un 14.3% (3 casos de 21) de mujeres braquicráneas (10.2% en los neolíticos y de la Edad del Cobre de la Alta Andalucía -Jiménez-Brobeil, 1987- y 12.1% entre los argáricos -Botella, 1976) se interpreta como

producto de las fluctuaciones en torno a la media porque, además, sus índices no alcanzan el valor de 81.

La muestra de población de Almuñécar ha sido comparada, utilizándose los promedios, con las muestras de la Tabla 4.

- | |
|---|
| 1.- Predmostí IV: Paleolítico Superior, fase antigua (Riquet, 1970) |
| 2.- Egipto: 600-200 a. C. (Howells, 1989) |
| 3.- Romanas de Tarragona: siglos III-V (Pons, 1949) |
| 4.- Visigodas: siglos V-VII (Varela, 1974-75) |
| 5.- Santa María de Hito (Cantabria): medieval (Galera, 1989) |
| 6.- La Torrecilla (Granada): medieval (Souich, 1979) |
| 7.- Serie del País Vasco: moderna (Rúa, 1985) |
| 8.- Serie argelina: moderna (Demoulin, 1972) |

Tabla 4. Lista del individuo y de las series que se comparan.

Table 4. List of the individual and the series compared.

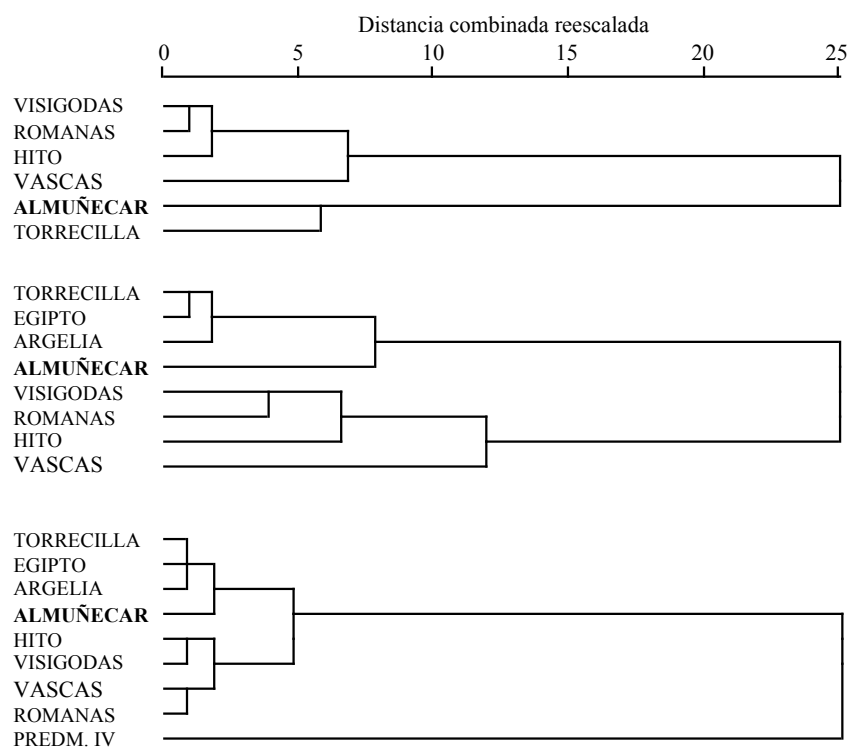


Figura 1. Tres dendrogramas elaborados respectivamente con: seis series españolas (arriba), ocho muestras (centro), y ocho más un individuo femenino del Paleolítico Superior, fase antigua (abajo).

Figure 1. Three Dendrograms processed respectively with: six Spanish series (top), eight samples (middle), and eight plus one feminine individual from the Upper Paleolithic, ancient phase (bottom).

Para reflejar las diferencias y las afinidades, entre las medias de las colecciones, se ha recurrido a la elaboración de tres series de dendrogramas, mediante análisis *cluster* jerárquicos (y la distancia euclídea al cuadrado), con los siete métodos del paquete estadístico *SPSS*. La inclusión de un cráneo del Paleolítico Superior, no tiene otra finalidad que la de relativizar las diferencias entre las muestras de poblaciones. Para los primeros análisis (Figura 1, arriba -seis series españolas) se han utilizado catorce medidas absolutas (1, 5, 8, 9, 10, 17, 40, 45, 48, 51, 52, 54, 55 y 61), para los segundos (Figura 1, centro -ocho series), once medidas (1, 5, 8, 10, 17, 40, 45, 48, 52, 54 y 55), y en los terceros (Figura 1, abajo -ocho muestras y un individuo femenino del Paleolítico Superior, fase antigua), diez (1, 5, 8, 17, 40, 45, 48, 52, 54 y 55), porque son las que están presentes en todas las muestras de poblaciones. En la Figura 1 se presentan únicamente los

dendrogramas obtenidos mediante el método *UPGMA* (promedio entre grupos), que es el preferido por numerosos autores (Bisquerra, 1989; etc.).

Los siete métodos dan resultados idénticos cuando se han comparado las seis series de poblaciones españolas (Figura 1, arriba). Las agrupaciones principales también son totalmente “sólidas” cuando se trabaja con las ocho (Figura 1, centro) y las nueve muestras (Figura 1, abajo). Es necesario subrayar que la colección de Almuñécar, en absolutamente todos los casos, siempre se diferencia algo de las que se agrupan con ella (La Torrecilla, Egipto y Argelia). De la observación de estos tres dendrogramas se destaca, una vez más, que las series meridionales españolas (más la egipcia y la argelina) se asocian entre sí de una manera clara, diferenciándose netamente de las muestras de poblaciones que se localizan más al norte; estas diferencias traducen, principalmente, gradientes de gracilidad (lo que podría ser denominado la “componente de tamaño”); la robustez disminuye en el sentido norte sur, como ya ha sido comentado en otros trabajos (Ruiz y Souich, 1993; etc.). Sin embargo, hay que tener en cuenta que se carece de poblaciones españolas intermedias entre las más meridionales y las septentrionales. Las medidas utilizadas también traducen la forma puesto que se utilizan para la obtención de los índices, los cuales la expresan.

Conclusiones

Del estudio craneométrico de los restos antropológicos de 23 individuos femeninos modernos de Almuñécar (Granada), se puede concluir que los cráneos (que carecen de mandíbulas) pertenecieron a una población de tipología mediterránea en sentido amplio, con muchas características morfométricas muy gráciles. Mediante el análisis comparativo de los valores medios, se deduce que los cráneos femeninos de Almuñécar presentan las mayores similitudes y mínimas distancias métricas con la serie de La Torrecilla, también del sur de España (más las de Egipto y Argelia).

Bibliografía

- Bisquerra, R., 1989, Introducción conceptual al análisis multivariable (Barcelona: P.P.U.). pp. 808.
- Botella, M. C., 1976, Antropología de las poblaciones argáricas. Ph. D. Thesis, Universidad de Granada.
- Demoulin, F., 1972, Le crâne des Algériens. Ph. D. Thesis, Université de Paris VII.
- Demoulin, F., 1986, Techniques anthropologiques. Dans *L’homme, son évolution, sa diversité*, editado por D. Ferembach, Ch. Susanne y M.-C. Chamla (Paris: C.N.R.S.). pp. 17-41.
- Ferembach, D., 1974, Techniques anthropologiques, I: Craniologie (Paris : Lab. Broca et École Pratique de Hautes Études). pp. 54.
- Galera, V., 1989, La población medieval cántabra de Santa María de Hito. Ph. D. Thesis, Universidad de Alcalá de Henares (Madrid).
- Howells, W. W., 1989, Skull shapes and the map (Cambridge -Massachusetts: Harvard U.P.). pp. 189.
- Jiménez-Brobeil, S.A., 1987, Estudio antropológico de las poblaciones neolíticas y de la Edad del Cobre en la Alta Andalucía. Ph. D. Thesis, Universidad de Granada.
- Knussmann, R. (editor), 1988, *Anthropologie*, I (Stuttgart y Nueva York: Gustav Fischer). pp. 743.
- Olivier, G., 1960, *Pratique anthropologique* (Paris: Vigot Frères). pp. 299.
- Olivier, G. y Demoulin, F., 1976, *Pratique anthropologique* (Paris: Université Paris VII). pp. 131.
- Pons, J., 1949, Restos humanos procedentes de las necrópolis de época romana de Tarragona y Ampurias (Gerona). *Trab. Inst. “B. de Sahagún” de Antrop. y Etnol.*, VII, 19-206.
- Riquet, R., 1970, La race de Cro-Magnon: abus de langage ou réalité objective? Dans *L’homme de Cro-Magnon. Anthropologie et Archéologie* (Paris: Centre de Recherches Anthropologiques, Préhistoriques et Ethnographiques). pp. 37-58.
- Rúa, C. de la, 1985, El cráneo vasco: morfología y factores cráneo-faciales. (Zamudio: Dip. Foral de Vizcaya). pp. 255.
- Ruiz, L. y Souich, Ph. du, 1993, Poblaciones antiguas y modernas de España, su posición antropológica. Dans *Actas del II Congreso Nacional de Paleopatología*, editado por J. D.

- Villalaín, C. Gómez y F. Gómez (Valencia: Asoc. Esp. de Paleopatología y Universitat de València). pp. 97-102.
- Souich, Ph. du, 1979, Estudio antropológico de la necrópolis medieval de La Torrecilla (Arenas del Rey, Granada). *Antrop. y Paleoecol. Humana*, 1, 27-40.
- Souich, Ph. du y Botella, M. C., 2000, Cráneos modernos de Almuñécar (Granada). Dans *Tendencias actuales de investigación en la Antropología Física española*, editado por L. Caro, H. Rodríguez, E. Sánchez, B. López y M^a. J. Blanco (León: Secret. de Publicaciones y Univers. de León). pp. 81-86.
- Varela, T. A., 1974-75, Estudio antropológico de los restos óseos procedentes de necrópolis visigodas de la Península Ibérica. *Trabajos de Antropología*, XVII (2-3-4), 7-157.