



Colloques du Groupement des Anthropologistes de Langue Française (GALF)

Etude anthropologique d'une nécropole du haut Moyen Âge en Provence: la Grande Bastide de Cadarache (Bouches-du-Rhône)

Anthropological study of an early Medieval cemetery in Provence: the Grande Bastide de Cadarache (Bouches-du-Rhône)

Sandy Parmentier, Michel Signoli

UMR 6578 Unité d'Anthropologie bioculturelle CNRS/Université de la Méditerranée/E.F.S.

Auteur correspondant: Sandy Parmentier. sandy.parmentier@wanadoo.fr

Mots clés: Haut Moyen Age, Zone d'inhumation en milieu rural, Provence, Le profil paléodémographique.

Key words: Early Middle Ages, Rural inhumation area, Provence, Paleodemographic profile.

Résumé

Cent quarante-quatre individus provenant de la nécropole rurale de la Grande Bastide de Cadarache ont fait l'objet d'une étude anthropologique. Cette nécropole correspond à un ensemble funéraire datant du haut Moyen Âge, dont l'utilisation s'étend de la fin du IV^e siècle jusqu'au milieu du VII^e siècle. L'étude paléodémographique réalisée sur l'ensemble des individus a mis en évidence certaines caractéristiques particulières comme une absence de très jeunes immatures ainsi qu'une surreprésentation des individus âgés de 15-19 ans et des adultes jeunes. La forte mortalité, obtenue à la fois chez les adolescents et chez les adultes jeunes, pourrait s'expliquer par des conditions de vie difficiles et/ou des mutations importantes dans la communauté comme un apport de population. Au final, cette recherche aboutie à une nouvelle documentation portant sur l'un des rares cimetières provençal, en milieu rural, datant du haut Moyen Âge et ayant fait l'objet d'une fouille extensive.

Abstract

One hundred and forty four individuals coming from the inhumation site of the Grande Bastide of Cadarache were studied. This site is dated between the end of the fourth century until the mid-seventh century. The paleodemographic study carried out on the whole individuals highlighted particular characteristics like an absence of young immature (less than 1 year old) as well as an over-representation of adolescent (between 15 and 19 years old) and young adults. The high mortality, obtained at the same time for the adolescent and for the young adults, could be explained by hard living conditions and/or important changes in the community like a contribution of population. In summary, this research led to a new documentation on one of the rare cemetery of Provence, dating from the Early Middle Ages.

Le site se trouve à 30 km au nord-est d'Aix-en-Provence, près de la commune de Saint-Paul-lès-Durance dans le département des Bouches-du-Rhône. La Grande Bastide est un lieu-dit aujourd'hui englobé dans l'enceinte du Centre d'Etudes Atomiques de Cadarache. Les vestiges ont été découverts et fouillés au cours de l'ouverture de nouveaux axes de circulation en 1964. La fouille a été réalisée en trois phases correspondant à trois zones de recherche différentes nommées zones A, B et C (fig.1) et a permis de mettre au jour 198 sépultures. Les limites de la nécropole n'ont été repérées qu'au Sud, à l'Est et au Nord, la frange ouest ayant été tronquée par les travaux. La durée d'utilisation (fin IV^e siècle - milieu du VII^e siècle) a été déterminée par l'étude de 88 objets funéraires répartis dans 39 tombes (Pouyé *et al.* 1994). L'étude de l'architecture des sépultures, du mobilier et de la position des corps a déjà fait l'objet d'une publication (Pouyé *et al.* 1994) dans laquelle quelques données anthropologiques ont également été exposées. Suite à cette publication, notre objectif a été de réaliser une étude anthropologique plus complète afin d'appréhender et de discuter des caractéristiques paléodémographiques d'une population issue d'un cimetière rural provençal du haut Moyen Âge.

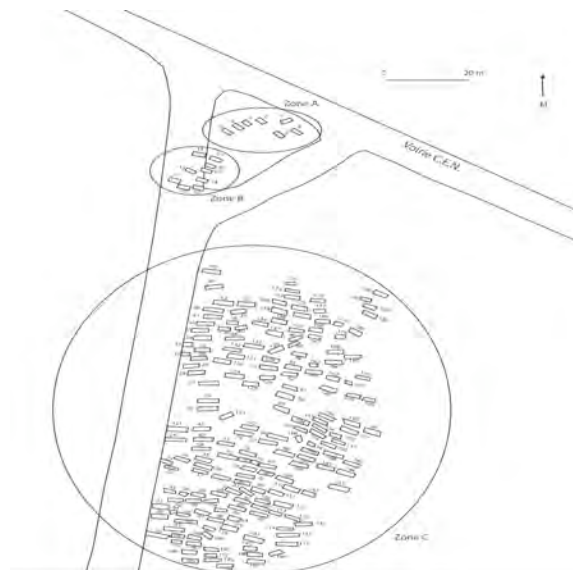


Figure 1. Plan de la nécropole de la Grande Bastide

Etude anthropologique

L'échantillon paléodémographique étudié se compose de 104 adultes et de 40 immatures. L'estimation de l'âge des immatures a été réalisée à partir de l'observation de différents indicateurs tels que les stades d'éruption dentaire (Ubelaker 1989), les longueurs diaphysaires (Stloukal et Hanakova 1978) et les stades de fusion épiphysaire des os longs (Brothwell 1981) afin d'obtenir le profil de répartition par âge (fig.2). Deux sujets présentant des caractéristiques

immatures (épiphyses non-soudées) n'ont pas pu faire l'objet d'une diagnose plus précise du fait de la mauvaise conservation des restes osseux. La répartition par âge des adultes (fig.3) a été obtenue par l'observation des sutures crâniennes (Masset 1982). La détermination du sexe a été réalisée par l'observation de l'os coxal (Bruzek 2002) qui est l'élément le plus discriminant du squelette humain. Cependant, lorsque celui-ci était absent ou trop fragmenté, nous avons utilisés les caractères sexuels secondaires du crâne (Ferembach *et al.* 1979). Au total, nous obtenons 47 hommes et 51 femmes. Pour 4 individus le sexe reste indéterminé et pour 2 individus, en raison de l'absence simultanée du crâne et des os coxaux, la détermination du sexe n'a pas pu être tentée.

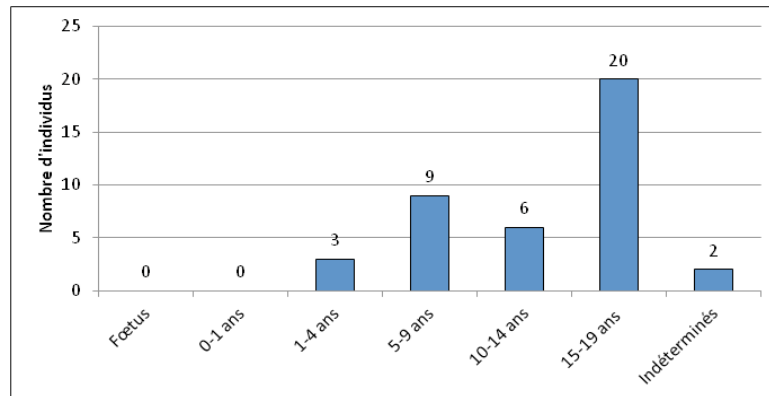


Figure 2. Répartition par âge des immatures

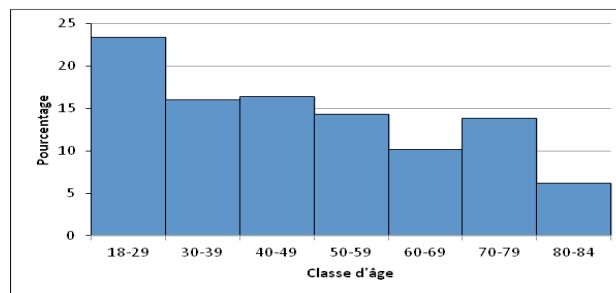


Figure 3. Répartition par âge des adultes

Discussion

Si la répartition entre chacun des sexes apparaît équilibrée et proche d'une démographie naturelle, la répartition des individus entre les deux grandes catégories d'âges montre une proportion plus importante des sujets adultes par rapport aux immatures. Ce relatif déficit en immatures, réside pour partie au moins dans le fait qu'aucun individu appartenant à la catégorie 0-1 an n'a été retrouvé, alors qu'il est couramment admis pour ces périodes une mortalité infantile très élevée. L'absence de très jeunes enfants peut être le résultat de différents phénomènes susceptibles de se conjuguer entre-eux. Ainsi, la conservation, liée tant aux conditions de la fouille, ici un terrassement autour des tombes les plus visibles, qu'à une possible dégradation des sujets les plus jeunes (Guy et Masset 1997) est une cause possible. Les hypothèses d'un lieu d'inhumation réservé aux plus jeunes immatures dans une autre partie de la nécropole ou d'une sélection des inhumations des plus jeunes hors de la nécropole (Blaizot *et al.* 2003), ne peuvent pas être écartées car toutes les limites de la nécropole n'ont pas été déterminées. Cependant, l'explication la plus vraisemblable à Cadarache serait plutôt liée à un processus taphonomique, puisque sur les carnets de fouilles, il est fait mention de sépultures de taille relativement petite (moins de un mètre) qui ont soit livré des ossements très fragmentaires, soit qui étaient complètement vides.

Au-delà du rapport immatures/adultes, nous obtenons d'autres particularités dans la distribution par âge à Cadarache (fig.4). Comparé à une courbe de mortalité pré-jennérienne

typique (il s'agit ici de la courbe de mortalité normale de la ville de Martigues pour les années 1701-1725, sans les années de crise dues à des épidémies ou des famines), le profil des âges au décès montre, outre l'absence déjà mentionnée d'individus de moins de 1 an, une surreprésentation des 15-19 ans ainsi qu'un pic de mortalité pour la catégorie des 18-29 ans. Cette surreprésentation étant plus complexe à expliquer. Les individus de ces classes d'âges sont uniformément répartis dans la nécropole et n'ont pas fait l'objet d'inhumations simultanées, comme cela aurait pu être le cas lors d'une crise de mortalité.

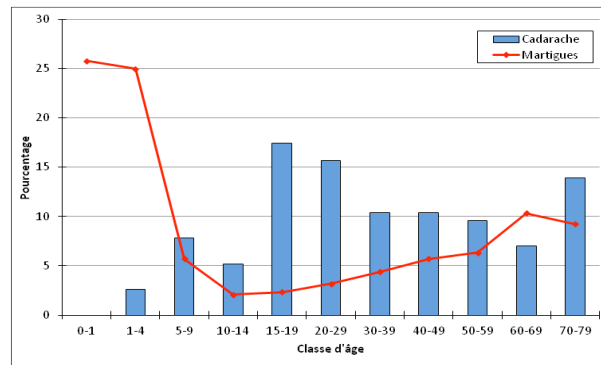


Figure 4. Comparaison des profils paléodémographiques de Cadarache et de Martigues

Un recrutement anormal de type cimetière «militaire» pourrait être une explication à cette surreprésentation. En effet, en période de guerre se sont les jeunes hommes qui sont amenés à se battre et subissent par conséquent les plus grosses pertes. Cependant, chez les adolescents et les adultes jeunes, nous obtenons une répartition homogène des individus entre les deux sexes. Joint au fait qu'aucun traumatisme susceptible d'avoir entraîné une mort rapide n'a été retrouvé sur les squelettes de Cadarache, ce *sex ratio* équilibré ne permet pas de retenir l'hypothèse d'un recrutement de type militaire.

En envisageant que la population inhumée dans cette nécropole représente peu ou prou la composition par âge de la population vivante d'origine, il faut considérer que ce groupe humain présentait une majorité d'adultes jeunes et d'adolescents et que ceux-ci connaissaient des conditions de vie suffisamment défavorables pour qu'ils se retrouvent représentés dans de telles proportions dans la nécropole. L'hypothèse d'une population à fort taux d'immigration avec de mauvaises conditions de vie, a notamment été proposée pour la nécropole du haut Moyen Âge de Saint-Martin de Fontenay (Pilet *et al.* 1994).

L'hypothèse d'une «population défavorisée» peut être envisagée à Cadarache. Dans ce cas, cette expression sous-entend «un groupe d'individus inhumés présentant un pourcentage élevé de classes jeunes, ceci pouvant traduire une sélection des individus inhumés, mais aussi une situation socio-économique difficile où la mortalité sévit très tôt» (Buchet 1996). Nous pourrions être dans le cas d'une communauté connaissant une phase de déséquilibre démographique liée par exemple à un apport de main d'œuvre jeune et/ou une péjoration des conditions de vie. Ces deux hypothèses non exclusives l'une de l'autre nous amènent à porter notre regard sur l'environnement de cette communauté. Le dossier historique de l'Antiquité tardive et du haut Moyen Âge est malheureusement très incomplet dans ce secteur. Si la zone présente des indices d'une relative pérennité de l'occupation entre l'Antiquité et le haut Moyen Âge, Cadarache est également proche d'un secteur de faible peuplement, sur des reliefs situés entre les vallées de la Durance et de Rians au sud. Par conséquent, il ne peut être exclu que cette nécropole témoigne d'une phase d'occupation du sol spécifique, marquée par la conquête ou la reconquête de ces espaces marginaux.

En conclusion, l'étude de la distribution par âge et par sexe de l'ensemble de la population de la nécropole de la Grande Bastide a permis de mettre en évidence que, pour autant que cet échantillon soit représentatif de la communauté qui en est à l'origine, le schéma de mortalité n'est pas strictement conforme à celui d'une population naturelle pré-industrielle. Il peut être supposé

que cette communauté connaissait sans doute des conditions de vie éprouvantes et était peut être l'objet de mutations importantes dont les raisons nous échappent encore.

Références Bibliographiques

- Blaizot F., Alix G., Ferber E., 2003, Le traitement funéraire des enfants décédés avant un an dans l'Antiquité: étude de cas. *Bulletins et Mémoires de la Société d'Anthropologie de Paris*, n.s., t.5, 2003: 49-77.
- Brothwell D.R., 1981, *Digging up bones*. (London: British Museum National History), 3rd ed.
- Bruzek J., 2002, A method for visual determination of sex using the human hip bone. *American Journal of Physical Anthropology*, 117, 157-168.
- Buchet L., 1996 Les habitants de la Gaule du I^{er} au VIII^e siècle: apports de l'anthropologie physique. Mémoire pour l'Habilitation à Diriger les Recherches. Université Paris I.
- Ferembach D., Schwidetzky I., Stloukal M., 1979, Recommandation pour déterminer l'âge et le sexe sur le squelette. *Bulletins et Mémoires de la Société d'Anthropologie de Paris*, t.6, 1979, 7-45.
- Guy H., Masset C., 1997, Particularités taphonomiques des os d'enfants. Dans *Actes des 7^e Journées Anthropologiques «L'enfant, son corps, son histoire»*, édité par Buchet L. (Paris, Editions APDCA) p35-43.
- Masset C., 1982, Estimation de l'âge au décès par les sutures crâniennes. Thèse de doctorat. Université Paris VII.
- Pilet C., Alduc-Le Bagousse A., Buchet L., 1994, La nécropole de Saint-Martin-de-Fontenay (Calvados). Recherches sur le peuplement de la plaine de Caen du V^e siècle avant J.C. au VII^e siècle après J.C. *Gallia*, 54^e supplément.
- Pouyé B., Allouis M.-F., Bonifay M., Bouville C., Calvet A., Lopez A., Lopez C., 1994, Une nécropole de l'Antiquité tardive à Cadarache (Saint-Paul-lès-Durance, Bouches-du-Rhône). *Archéologie Médiévale*, t. XXIV, 51-135.
- Stloukal M., Hanakova H., 1978, Die Länge der Längsknochen altslawischer Bevölkerung unter besonderer Berücksichtigung von Wachstumsfragen. *Homo*, 29, 53-69.
- Ubelaker D.H., 1989, *Human skeletal remains: excavation, analysis and interpretation*. (Washington, DC: Smithsonian Institution) 2nd ed.